

**Dr Paul WIESEL**  
Secteur Croisettes - Bâtiment SC-C - Entrée B  
Rte de la Corniche 1 – 1066 Epalinges  
**Tél : 021 683 08 08**  
[secretariat.wiesel@svmed-hin.ch](mailto:secretariat.wiesel@svmed-hin.ch)

**Dre Cristina NICHITA**  
Secteur Croisettes - Bâtiment SC-C - Entrée B  
Rte de la Corniche 1 – 1066 Epalinges  
**Tél : 021 525 82 40**  
[secretariatnichita@svmed.ch](mailto:secretariatnichita@svmed.ch)

## INFORMATIONS SUR L'ENDOFLIP (PLANIMÉTRIE)

Chère Patiente, Cher Patient,

Vous allez avoir une planimétrie (EndoFLIP). Pour cette investigation nous vous demandons de lire **dès réception** cette feuille d'information qui explique le déroulement de l'examen ainsi que ses objectifs et ses risques. Veuillez la lire attentivement. Nous vous remercions de compléter et de signer le questionnaire de santé et le consentement. Veuillez apporter le tout le jour de l'examen. N'hésitez pas à consulter votre médecin si vous avez des questions avant l'examen. Le médecin qui vous a prescrit l'examen pourra répondre à la plupart de ces questions. Des questions touchant aux aspects techniques de l'examen peuvent aussi nous être posées. Merci de nous contacter suffisamment en avance.

### Qu'est-ce qu'une planimétrie (EndoFLIP®) ?

EndoFLIP® est un système d'imagerie qui permet d'analyser les troubles de la motilité œsophagienne, le sphincter œsophagien inférieur et le pylore (la sortie de l'estomac). Il mesure des pressions et des surfaces transversales de l'œsophage lorsqu'il est soumis à une dilatation progressive par un ballonnet (distensibilité). Le ballonnet est connecté à un ordinateur qui pilote le gonflage et le dégonflage, limitant ainsi le risque de perforation. L'EndoFLIP fait appel à des mesures de tension alternative entre des paires d'électrodes pour évaluer l'expansion du diamètre du milieu - un fluide conducteur - au point médian entre ces électrodes. Il s'agit d'une méthode diagnostique (appelée planimétrie par impédance à haute résolution) utile chez les patients symptomatiques (qui présentent une dysphagie=difficultés à avaler, une odynophagie=douleurs en avalant, des spasmes œsophagiens), avant un POEM, dans le cadre d'un bilan préopératoire avant chirurgie de hernie hiatale ou en cas d'échec de la manométrie haute résolution. EndoFLIP apporte aussi des informations utiles en cas de troubles de la vidange de l'estomac par la mesure du pylore (spasme). EndoFLIP est une investigation qui complète, et parfois remplace, une manométrie œsophagienne. Les mesures en temps réel sont effectuées durant une gastroscopie (sous sédation), et sont affichées à l'écran sans recours à la radiographie. EsoFLIP® est le variant thérapeutique de l'EndoFLIP. Lorsqu'un rétrécissement fonctionnel est mesuré (p.ex. obstruction de la jonction œsogastrique, achalasie, pylorospasme), il peut être traité avec un ballon plus rigide au moyen d'un support informatique en temps réel et contrôlé en pression et en volume.

### Comment se préparer à une planimétrie ?

Pour permettre l'examen votre estomac doit être vide et vous ne devez donc **rien manger au moins 6 heures avant l'examen**. Vous pouvez boire de l'eau jusqu'à 2 heures avant l'examen, puis devez rester complètement à jeun (sans boire, ni manger). Si vous êtes diabétique, nous vous prions de discuter avec votre médecin de la prise de votre traitement. Vous devez continuer de prendre tous les médicaments prescrits par votre médecin traitant. **Si possible au moins 7 jours avant la planimétrie**, les médicaments qui modifient la motricité œsophagienne doivent être interrompus. Cette liste des médicaments est indicative et non exhaustive.

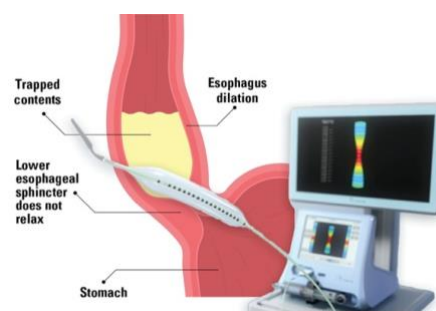
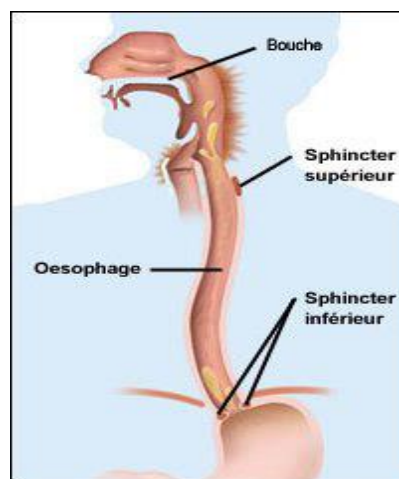
<i>Classes thérapeutiques</i>	<b>Noms des médicaments</b>
<b>Arrêt 48h avant</b> (en raison du risque en cas d'arrêt de certains médicaments, vous devez avoir l'accord de votre médecin traitant et prendre avec vous le médicament le jour de la manométrie)	
<i>Agonistes et antagonistes adrénergiques</i>	Bricanyl®, NeoCitran®, Flutiform®, Foradil®, Gutron®, Onbrez®, Oxis®, Prétuval®/-C, Relvar®, Salamol®, Salbu Orion®, Seretide®, Serevent®, Striverdi®, Symbicort®, Triocaps retard®, Ultibro®, Vannair, Ventolin®
<i>Agoniste dopaminergique</i>	Dostinex®, Norprolac®, Parlodel®
<i>Agoniste enképhalinergique</i>	Debridat®
<i>Myorelaxants à action centrale</i>	Liorésal®, Mydocalm®, Sirdalud®, Tolflex®
<i>Parasympatholytiques / anti-cholinergiques +/- agoniste bêta-adrénergique</i>	Anoro®, Atropair®, Atropine®, Berodual®, Dospir®, Eklira®, Incruse®, Ipramol®, Seebri®, Spiolto®, Spiriva®
<i>Spasmolytiques digestifs</i>	Dicetel®, Duspatalin®
<i>Stimulants motilité gastro-intestinale</i>	Amitiza®, Buscopan®, Motilium®, Neogast-X®, Paspertin®, Primperan®
<b>Arrêt 24h avant</b>	
<i>Anticalciques</i>	Adalat®, Amlvasc®, Baypress®, Caduet®, Coridil® et gén. (diltiazem), Coveram®, Dilzem®, Exforge®, Flamon®, Isoptin®, Logimax®, Lomir®, Nif-Ten®, Norvasc® et gén. (amlodipine), Plendil® et gén. (félodipine), Sevikar®, Tarka®, Triveram®, Vascord®, Zanidip®, Zanipress®, etc...
<i>Vasodilatateurs coronariens</i>	Deponit®, MinitraNitroderm®, Nitro-Dur®, Nitrolong®, Perlingan, Trinitrine®

### Comment se passe une planimétrie ?

L'EndoFLIP est fait ambulatoirement lors d'une endoscopie. Une perfusion vous sera posée dans le bras pour l'administration d'un sédatif (PROPOFOL). Vous serez couché sur le côté gauche. On vous priera de refermer la bouche sur un anneau destiné à protéger l'endoscope, qui est un instrument fragile. L'examen débute par une endoscopie (caméra au bout d'un tube souple), qui est introduit dans la bouche sous contrôle visuel. L'endoscope est poussé progressivement jusque dans le duodénum. Vous n'êtes pas gêné pour respirer car l'endoscope ne va pas dans les poumons. Après avoir exclu d'éventuelles anomalies de la surface de l'œsophage et de l'estomac on introduit un ballonnet pour effectuer les mesures de distensibilité.

De manière générale, l'examen et les interventions complémentaires sont indolores. Pendant l'examen le gastroentérologue est assisté par une infirmière ayant suivi une formation spécialisée. L'examen dure environ 30 minutes.

Votre médecin recevra un rapport détaillé contenant des propositions d'investigations et/ou de traitements.



### Que se passe-t-il après une planimétrie ?

L'examen ne laisse aucune séquelle, si ce n'est une légère irritation de la gorge pendant quelques heures.

L'administration de Propofol) est incompatible avec la conduite d'un véhicule durant 12 heures qui suivent. Ne venez pas avec votre propre véhicule. Vous n'aurez pas la capacité de contracter, cela signifie que vous ne pourrez pas signer de contrats pendant ces 12 heures.

### Quels sont les risques de la planimétrie ?

Chez un sujet en bonne santé, ne prenant pas d'anticoagulant, ne présentant pas de maladie cardiaque, l'examen peut être considéré comme non dangereux.

Comparativement à une gastroscopie qui est considérée aujourd'hui comme une méthode d'examen inoffensive, même chez les patients présentant une affection cardiaque ou pulmonaire les complications sont devenues extrêmement rares (0,02%). Les réactions au PROPOFOL sont très rares. Dans quelques cas l'administration de sédatifs peut provoquer des troubles de la respiration et des troubles cardiovasculaires. Mais malgré tout le soin apporté à cette intervention, dans quelques cas des complications peuvent survenir. Il s'agit notamment de réactions allergiques, des lésions dentaires (en cas de dents abimées avant l'examen), d'infections, de saignements, de lésions au niveau de l'œsophage (perforations), et de lésions du pharynx. Parfois des enrouements, des troubles de déglutition, et des ballonnements (en raison de l'air restant dans l'estomac et l'intestin) sont ressentis de façon temporaire à la suite de l'examen.

Si vous présentez un problème à la suite de l'examen, veuillez nous contacter, ou la clinique La Source (021 641 33 33), ou l'hôpital le plus proche ou votre médecin traitant.

### Avez-vous d'autres questions ?

Si vous avez d'autres questions contactez votre médecin traitant et s'il ne peut pas y répondre, contactez-nous.

**QUESTIONNAIRE DE SANTE**

(entourer la réponse)

Souffrez-vous actuellement de maladies ? Si oui, lesquelles ? .....	OUI NON
Avez-vous eu une maladie ayant nécessité une hospitalisation ? Si oui, laquelle ? .....	OUI NON
Prenez-vous des médicaments? Si oui, lesquels ? .....	OUI NON
Prenez-vous des médicaments anticoagulants (p.ex. Sintrom, Marcoumar) ou avez- vous pris un des médicaments suivants ces derniers jours : Aspirine, Alcacyl, Tiatral, Plavix, Clopidogrel, etc. ou des médicaments antiviraux, antidouleurs, anti-inflammatoire ou contre les rhumatismes ? Si oui, lesquels ? .....	OUI NON
<b>Si vous prenez un anticoagulant, merci de contacter votre médecin traitant pour remplacer ce traitement en vue de l'examen.</b>	
Pour votre âge, vous considérez-vous facilement essoufflé ou souffrez-vous d'une maladie respiratoire (pulmonaire, apnée du sommeil)?	OUI NON
Rester allongé pendant 30 minutes vous cause-t-il un inconfort (douleurs, difficulté à respirer) ?	OUI NON
Souffrez-vous de douleurs de poitrine pendant un effort ?	OUI NON
Souffrez-vous d'une maladie cardiaque ou valvulaire ou avez-vous une carte de prophylaxie de l'endocardite (verte / rouge) ?	OUI NON
Etes-vous porteur d'un pacemaker, d'un défibrillateur ou d'un neurostimulateur ?	OUI NON
Avez-vous connaissance d'une insuffisance rénale ou êtes-vous en dialyse ?	OUI NON
Etes-vous diabétique ?	OUI NON
Souffrez-vous d'une maladie du foie ?	OUI NON
Avez-vous des problèmes de coagulation, des saignements de longue durée ou intenses pendant ou après un traitement dentaire, de forts saignements pour de petites blessures, de forts saignements de nez, ou des gencives ou de petits saignements cutanés sans raison apparente ?	OUI NON
Avez-vous des allergies (médicaments, œuf, soya, latex, anesthésiants locaux, adhésifs) ? Si oui, lesquelles ? .....	OUI NON
Avez-vous eu des saignements de longue durée ou intenses pendant ou après des opérations (p.ex. opération des amygdales, appendicectomie, accouchement) ?	OUI NON
Existe-t-il dans votre famille (parents, frères et sœurs, enfants, grands-parents, oncles, tantes) une maladie avec une tendance hémorragique ?	OUI NON
Si vous êtes une femme : Avez-vous l'impression que vos règles durent plus longtemps (>7 jours) ou que vous devez changer de tampon ou de serviette plus souvent ?	OUI NON
Si vous êtes une femme : Etes-vous ou pourriez-vous être enceinte ?	OUI NON
Avez-vous des dents qui bougent, une prothèse dentaire ou une maladie dentaire ?	OUI NON
<b>Après l'administration de la sédation (Propofol ou Dormicum), vous vous engagez à ne pas conduire pendant les 12 heures qui suivent ?</b>	<b>OUI NON</b>
<i>En cas de découverte de cancer ou de lésion pré-cancéreuse lors de l'examen, j'accepte la transmission de mes données au Registre Vaudois des Tumeurs</i>	<i>OUI NON</i>

**DECLARATION DE CONSENTEMENT CONCERNANT L'ENDOFLIP**

Je soussigné(e) déclare avoir pris connaissance de ces informations et avoir rempli le questionnaire de bonne foi. J'ai été informé(e) de l'indication à l'investigation. Je comprends sa nature, son déroulement et ses risques. J'ai reçu des réponses satisfaisantes à mes questions. Je donne mon accord pour sa réalisation.

Epalinges, le.....

Nom du patient (ou représentant légal) : .....

Signature : .....

*Si les explications données ne sont pas claires ou si vous souhaitez un complément d'information ne signez pas. Vous pouvez discuter avec nous et poser toutes les questions que vous souhaitez.*