

Dr Paul WIESEL

Secteur Croisettes – Bâtiment SC-C – Entrée B
Rte de la Corniche 1 – 1066 Epalinges
Tél : 021 683 08 08 – Fax : 021 683 00 10
secretariat.wiesel@svmed.ch – www.drpaulwiesel.ch

Dr Cristina NICHITA

Secteur Croisettes – Bâtiment SC-C – Entrée B
Rte de la Corniche 1 – 1066 Epalinges
Tél : 021 525 82 40 – Fax : 021 525 82 42
secretariatnichita@svmed.ch

INFORMATIONS AVANT UNE COLOSCOPIE

VEUILLEZ LIRE CE DOCUMENT DE SUITE, AFIN DE VOUS PREPARER CORRECTEMENT POUR VOTRE EXAMEN.
N'ATTENDEZ SURTOUT PAS LA DERNIERE MINUTE !!!

Les points essentiels (mais lisez tout le document !)

- Allez chercher la préparation colique à la pharmacie (ordonnance jointe)
- Débutez votre régime alimentaire 5 jours avant l'examen
- Vérifiez si vous prenez des médicaments qui doivent être stoppés en avance
- **Ne pas manger, ni boire, ni fumer 6 heures avant la coloscopie (pour votre sécurité).**
- Vous ne pouvez pas conduire le reste de la journée après l'examen (sédation)
- Si vous souffrez de constipation, veuillez prendre contact avec votre médecin traitant pour qu'il vous prescrive un laxatif (Dulcolax ou Movicol) les 2 semaines précédant la coloscopie

La **feuille d'information** contient des informations sur le déroulement de l'examen ainsi que sur les objectifs et les risques y afférents. Veuillez la lire attentivement. N'hésitez pas à consulter votre médecin si vous avez d'autres questions quant à la nécessité et à l'urgence de l'examen, les éventuelles alternatives et les risques inhérents. Le médecin qui vous a prescrit l'examen pourra répondre à la plupart de ces questions. Des questions spécifiques touchant aux aspects techniques de l'examen ou des problèmes précis peuvent nous être adressées, le cas échéant. Si vous souhaitez me contacter, nous vous prions de bien vouloir le faire suffisamment en avance ou de vous adresser à votre médecin traitant. La feuille d'information est destinée à votre usage personnel, vous pouvez la garder.

Le **questionnaire de santé** interroge sur vos risques hémorragiques et les questions relatives aux médicaments, incompatibilités ou allergies. Si vous prenez de l'Aspirine, de l'Alcacyl, du Tiatral vous **devez le continuer**. Si vous prenez des **médicaments antiagrégants ou anticoagulants** (p.ex. Sintrom, Marcoumar, Plavix, Clopidogrel, Xarelto, etc), vous devez le signaler (au moins 1 semaine avant l'examen) pour décider d'une **éventuelle interruption du traitement**.

Nous vous remercions de compléter le questionnaire de santé et la déclaration de consentement, d'indiquer la date et de le signer. Veuillez apporter le tout le jour de l'examen. Si vous rencontrez des problèmes ou avez des questions, merci de bien vouloir nous contacter ou d'en discuter avec votre médecin.

Pourquoi effectuer une coloscopie ?

La coloscopie permet d'explorer le gros intestin, les derniers segments de l'intestin grêle ainsi que le rectum et l'anus. Le gastroentérologue peut ainsi déterminer et parfois même traiter les maladies de ces organes ou surveiller le développement de maladies connues.

Comment dois-je me préparer à la coloscopie ?

Tous les médicaments que vous prenez doivent être pris normalement avec un verre d'eau le matin. Mais si vous prenez des médicaments agissant sur la coagulation (Sintrom ou Marcoumar ou Plavix ou Clopidogrel ou Xarelto, ou autre) : consultez votre médecin traitant au minimum une semaine avant l'examen pour arrêter si possible le traitement. **Veillez ne pas arrêter l'Aspirine**. Les dérivés du fer, les médicaments constipants (Imodium, Lopimed, Lopéramide, Réasec, Charbon) seront arrêtés 10 jours avant. Si vous **souffrez de constipation**, veuillez prendre contact avec votre médecin traitant pour qu'il vous prescrive un laxatif (**Dulcolax ou Movicol**) les 2 semaines précédant la coloscopie.

Un régime alimentaire est nécessaire les 5 jours avant votre coloscopie

- **Durant les 5 jours avant**, ne mangez plus d'aliments avec des graines comme des pains complets, des céréales, du muesli, des kiwis, tomates, raisins, concombres ou autres.
 - **Durant les 3 derniers jours avant l'examen le régime est strict. Vous devez suivre un régime sans résidus strict, pour cela il faut :**
 - Evitez tous les fruits crus ou cuits, tous les fruits secs et tous les types de noix
 - Evitez toutes les salades, tous les légumes (y compris les pommes de terre) et les champignons
 - Evitez les viandes rouges et les épices en feuilles.
- ❖ **Vous pouvez manger : Pain mi-blanc, riz blanc, pâtes blanches, volailles, poissons, produits laitiers sans fruits, ni céréales, fromages à pâte dure.**

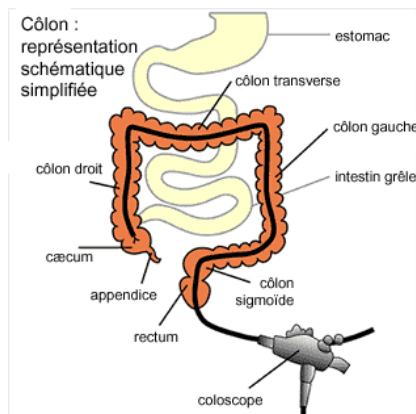
Pour une coloscopie prévue le matin avant 12 heures : Vider le contenu d'un sachet de KLEAN-PREP dans un litre d'eau à température ambiante et brasser jusqu'à dissolution de la poudre. La veille de la coloscopie dès 16h **boire le 1^{er} sachet au rythme de un verre toutes les 10 minutes** en une heure. La survenue de nausées est possible et ne doit pas vous inquiéter. Il suffit d'attendre quelques minutes avant de reprendre la boisson. Si nécessaire vous pouvez rajouter du jus de citron pour améliorer le goût. La solution de lavage intestinal entraîne des mouvements intestinaux de type diarrhées. **Souper léger vers 17h** (thé, biscottes, bouillon) puis boire les 2^{ème} et 3^{ème} sachets entre 19h et 21h (Le 4^{ème} sachet peut être utilisé si les selles ne sont pas liquides et transparentes). **Il est très important de boire les 3 litres de préparation afin que l'examen se déroule bien**. Vous êtes priés de renoncer ensuite à l'ingestion d'aliments solides et de vous contenter de boire en quantité suffisante. **Dès minuit, restez absolument à jeun** (sans boire, ni manger, ni fumer).

Pour une coloscopie prévue dès 12 heures : Vider le contenu d'un sachet de KLEAN-PREP dans un litre d'eau à température ambiante et brasser jusqu'à dissolution de la poudre. La veille de l'examen, souper léger vers 17h (thé, biscottes, bouillon) Dès 19h, boire le 1^{er} sachet au rythme de un verre toutes les 10 minutes en une heure. La survenue de nausées est possible et ne doit pas vous inquiéter. Il suffit d'attendre quelques minutes avant de reprendre la boisson. Si nécessaire vous pouvez rajouter du jus de citron pour améliorer le goût. La solution de lavage intestinal entraîne des mouvements intestinaux de type diarrhées. Puis boire le 2^{ème} sachet entre 20h et 21h. Vous êtes priés de renoncer ensuite à l'ingestion d'aliments solides et de vous contenter de boire des boissons en quantité suffisante. Le matin de l'examen, vous pouvez déjeuner de biscottes et thé, puis boire le 3^{ème} litre entre 7h et 8h, (le 4^{ème} sachet peut être utilisé si les selles ne sont pas liquides et transparentes), puis restez absolument à jeun jusqu'à l'examen (sans manger et boire, ni fumer jusqu'à 5 heures avant l'examen).

Vous pouvez améliorer le goût de ces préparations en ajoutant quelques gouttes de citron, en mettant les préparations/flacons au frigo et en buvant la solution avec une paille. Nous vous recommandons expressément de boire en plus, au moins un autre litre d'un liquide clair de votre choix. Tenez-vous près des toilettes disponibles pendant que vous prenez la préparation. Si vous avez des difficultés avec la préparation ou un empêchement pour le jour de l'examen vous pouvez téléphoner au secrétariat médical Dr Wiesel 021 683 08 08 ou Dr Nichita 021 525 82 40 ou à la Clinique la Source au 021 641 33 33.

Veillez suivre précisément ces instructions. Une préparation effectuée rigoureusement est primordiale. **Une préparation insuffisante peut amener à un examen incomplet ou à éventuellement devoir renoncer à la coloscopie.** Malgré des consignes bien suivies, la préparation peut parfois s'avérer insuffisante. La coloscopie pourra alors être reprogrammée ou complétée par un examen radiologique.

Comment se déroule une coloscopie ?



Une perfusion vous sera posée dans le bras pour l'administration de médicaments. L'examen se fait à l'aide d'un « tuyau » fin et souple (endoscope), muni d'une source lumineuse et d'une caméra. Ainsi, le gastroentérologue peut examiner les muqueuses de l'intestin et rechercher des maladies. Si des modifications sont découvertes, il peut faire des prélèvements tissulaires (biopsies) pour ensuite les analyser au microscope. Dans le cas de présence de polypes (excroissances sur les muqueuses, qui sont généralement bénignes mais peuvent se transformer en cancer s'ils ne sont pas traités pendant plusieurs années), ils sont enlevés, si possible. Mais malgré tout le soin apporté à cette intervention, 5 à 10 % des polypes ne sont pas détectés. Des saignements, même actifs, peuvent être sclérosés à l'aide de plusieurs techniques (p.ex. injection d'adrénaline, pose de clip). Afin de pouvoir bien visionner la paroi intestinale, l'intestin est gonflé pendant l'examen. Parfois il est nécessaire d'exercer une pression sur le ventre afin de pouvoir déplacer l'endoscope.

Pendant l'examen le gastroentérologue est assisté par une infirmière ayant suivi une formation spécialisée. La coloscopie peut être douloureuse à certains moments. De manière générale, vous recevrez des médicaments durant cet examen. **L'administration de certains médicaments (p.ex. Propofol) est incompatible avec la conduite d'un véhicule durant 12 heures qui suivent.** Ne venez pas votre propre véhicule. Vous n'aurez pas la capacité de contracter, cela signifie que vous ne pourrez pas signer de contrats pendant ces 12 heures.

Quels sont les risques de la coloscopie ?

L'examen en lui-même, le prélèvement de biopsies et l'ablation des polypes ne comportent que peu de risques. Mais malgré tout le soin apporté à cette intervention, dans quelques cas rares des complications peuvent survenir. Dans des cas exceptionnels, celles-ci peuvent représenter un danger de mort. Il s'agit notamment de saignements (1-3%), apparaissant à la suite de l'ablation des polypes et pouvant être arrêtés par une endoscopie. Plus rarement encore, des saignements retardés peuvent avoir lieu pendant la semaine suivant l'examen. Très rarement (<0.5%), des perforations (trou dans la paroi intestinale) ont été observés, pouvant nécessiter une intervention chirurgicale.

En cas de complication il est important de prendre immédiatement contact avec nous (Dr Wiesel 021 683 08 08 ou Dr Nichita 021 525 82 40), ou la clinique La Source (021 641 33 33), ou votre médecin traitant ou l'hôpital le plus proche.

Comment dois-je me comporter après l'examen ?

Si vous avez reçu une injection de médicaments pour la coloscopie, vous serez surveillé jusqu'à votre réveil. Dans les heures suivant l'examen, vous pouvez avoir un sentiment de pression dans le ventre (air dans les intestins). Si ce sentiment s'intensifie ou si vous avez de nouveaux maux de ventre, si vous constatez un saignement de l'anus ou si vous avez de la fièvre contactez-nous immédiatement ou rendez vous aux urgences.

Information concernant l'obligation de transmission au Registre Vaudois des Tumeurs

Depuis le 1er janvier 2020, les médecins ont l'obligation de transmettre, lors de la découverte d'un cancer ou d'une lésion pré-cancéreuse, l'identité du patient concerné. Le médecin doit par ailleurs transmettre la date à laquelle le patient a été informé de cette obligation. Dans le canton de Vaud, c'est le Registre Vaudois des Tumeurs, qui récolte ces informations. Vous êtes en droit, si vous le souhaitez, de vous opposer à cette transmission d'information. En outre, aucune autre information médicale n'est transmise.

Si vous avez des questions concernant l'examen programmé, veuillez-vous adresser à votre médecin traitant. S'il ne peut pas répondre à vos questions, contactez-nous.

QUESTIONNAIRE DE SANTE

(entourer la réponse)

Souffrez-vous actuellement de maladies ? Si oui, lesquelles ?	OUI NON
Avez-vous eu une maladie ayant nécessité une hospitalisation ? Si oui, laquelle ?	OUI NON
Prenez-vous des médicaments? Si oui, lesquels ?	OUI NON
Prenez-vous des médicaments anticoagulants (p.ex. Sintrom, Marcoumar) ou avez- vous pris un des médicaments suivants ces derniers jours : Aspirine, Alcacyl, Tiatral, Plavix, Clopidogrel, etc. ou des médicaments antiviraux, antidouleurs, anti-inflammatoire ou contre les rhumatismes ? Si oui, lesquels ?	OUI NON
Si vous prenez un anticoagulant, merci de contacter votre médecin traitant pour remplacer ce traitement en vue de l'examen.	
Pour votre âge, vous considérez-vous facilement essoufflé ou souffrez-vous d'une maladie respiratoire (pulmonaire, apnée du sommeil)?	OUI NON
Rester allongé pendant 30 minutes vous cause-t-il un inconfort (douleurs, difficulté à respirer) ?	OUI NON
Souffrez-vous de douleurs de poitrine pendant un effort ?	OUI NON
Souffrez-vous d'une maladie cardiaque ou valvulaire ou avez-vous une carte de prophylaxie de l'endocardite (verte / rouge) ?	OUI NON
Etes-vous porteur d'un pacemaker, d'un défibrillateur ou d'un neurostimulateur ?	OUI NON
Avez-vous connaissance d'une insuffisance rénale ou êtes-vous en dialyse ?	OUI NON
Etes-vous diabétique ?	OUI NON
Souffrez-vous d'une maladie du foie ?	OUI NON
Avez-vous des problèmes de coagulation, des saignements de longue durée ou intenses pendant ou après un traitement dentaire, de forts saignements pour de petites blessures, de forts saignements de nez, ou des gencives ou de petits saignements cutanés sans raison apparente ?	OUI NON
Avez-vous des allergies (médicaments, œuf, soya, latex, anesthésiants locaux, adhésifs) ? Si oui, lesquelles ?	OUI NON
Avez-vous eu des saignements de longue durée ou intenses pendant ou après des opérations (p.ex. opération des amygdales, appendicectomie, accouchement) ?	OUI NON
Existe-t-il dans votre famille (parents, frères et sœurs, enfants, grands-parents, oncles, tantes) une maladie avec une tendance hémorragique ?	OUI NON
Si vous êtes une femme : Avez-vous l'impression que vos règles durent plus longtemps (>7 jours) ou que vous devez changer de tampon ou de serviette plus souvent ?	OUI NON
Si vous êtes une femme : Etes-vous ou pourriez-vous être enceinte ?	OUI NON
Avez-vous des dents qui bougent, une prothèse dentaire ou une maladie dentaire ?	OUI NON
Après l'administration de la sédation (Propofol ou Dormicum), vous vous engagez à ne pas conduire pendant les 12 heures qui suivent ?	OUI NON
<i>En cas de découverte de cancer ou de lésion pré-cancéreuse lors de l'examen, j'accepte la transmission de mes données au Registre Vaudois des Tumeurs</i>	OUI NON

DECLARATION DE CONSENTEMENT CONCERNANT LA COLOSCOPIE

Je soussigné(e) déclare avoir pris connaissance de ces informations et avoir rempli le questionnaire de bonne foi. J'ai été informé(e) de l'indication à l'investigation. Je comprends sa nature, son déroulement et ses risques. J'ai reçu des réponses satisfaisantes à mes questions. Je donne mon accord pour sa réalisation.

Epalinges, le.....

Nom du patient (ou représentant légal) :

Signature :

Si les explications données ne sont pas claires ou si vous souhaitez un complément d'information ne signez pas. Vous pouvez discuter avec nous et poser toutes les questions que vous souhaitez.